

# CÓDIGO DE CONDUTA CORPORATIVA

NOSSOS VALORES NO TRABALHO

SOUTH32.NET



## O QUE O NOSSO CÓDIGO ABRANGE

<b>Seção 1</b>	Mensagem do nosso CEO	1
<b>Seção 2</b>	Conheça-o	2
<b>Seção 3</b>	Incorpore-o	3
<b>Seção 4</b>	Teste Rápido de Conduta Corporativa	4

## CATEGORIAS DE CÓDIGOS DE CONDUTA 5

<b>Seção 5</b>	Que todos voltem para casa bem e em segurança	5
<b>Seção 6</b>	Incentivando a inclusão, a diversidade e a imparcialidade no local de trabalho	6
<b>Seção 7</b>	Respeitando os direitos humanos	7
<b>Seção 8</b>	Protegendo a privacidade	8
<b>Seção 9</b>	Construindo e mantendo a confiança de nossas comunidades	9
<b>Seção 10</b>	Sendo ambientalmente responsáveis	10
<b>Seção 11</b>	Trabalhando com governos	11
<b>Seção 12</b>	Sem fraude, suborno ou outra conduta corrupta	12
<b>Seção 13</b>	Evitando conflitos de interesses	13
<b>Seção 14</b>	Concorrência leal	14
<b>Seção 15</b>	Utilizando fornecedores íntegros	15
<b>Seção 16</b>	Conformidade com sanções econômicas	16
<b>Seção 17</b>	Protegendo os ativos da empresa, incluindo informações e dados	17

## REPORTE UMA PREOCUPAÇÃO SOBRE CONDUTA EMPRESARIAL 18

<b>Seção 18</b>	Denuncie (nossa Política de Denúncias)	18
	Como denunciar?	19
	Nossos detalhes de contato da linha direta de denúncias EthicsPoint	20

## GLOSSÁRIO 21

## MENSAGEM DO NOSSO CEO

### NOSSOS VALORES NO TRABALHO

Na South32, estamos comprometidos com os mais altos padrões de integridade e responsabilidade. Guiando todos nós, em como fazemos negócios todos os dias, está o nosso Código de Conduta Corporativa (**Código**).

O Código representa nosso compromisso de agir de forma ética, responsável e de acordo com a lei. Garante que tomemos as decisões corretas ao trabalharmos para alcançar nosso Propósito, Valores e Inovações.

Em um ambiente complexo e global, nosso Código garante o desenvolvimento de nossos recursos de forma segura e sustentável e, ao mesmo tempo, a melhoria da qualidade de vida das pessoas em todo o mundo. Estabelece as bases das relações de confiança entre nossos funcionários e as comunidades onde atuamos, governos, parceiros, fornecedores, clientes e acionistas. Em resumo, o nosso Código é essencial para o nosso sucesso.

Nosso Código também incorpora nossa Política de Denúncias, que descreve como você pode reportar uma preocupação sobre conduta empresarial, o que acontece quando você o faz e como vamos protegê-lo por tê-lo feito. Incentivo a todos a se manifestarem quando os nossos Valores e normas não estiverem sendo seguidos.

Separe um tempo para ler e entender nosso Código, para que você possa incorporá-lo ao seu trabalho diário. Você pode encontrar o Código, assim como nossas políticas de gerenciamento corporativa em nosso [website](#).

Obrigado por ajudar a South32 a fazer a diferença agora - e no futuro - respeitando o nosso Código.



**Graham Kerr**

Diretor Executivo  
da South32



### NOSSO PROPÓSITO

O nosso propósito é fazer a diferença desenvolvendo os recursos naturais e melhorando a vida das pessoas não só de hoje, mas das futuras gerações.

Os nossos proprietários e parceiros confiam em nós para concretizarmos o potencial dos seus recursos.

### NOSSOS VALORES

#### Cuidado

Nós nos preocupamos com as pessoas, as comunidades das quais fazemos parte e o mundo do qual dependemos.

#### Confiança

Cumprimos os nossos compromissos e confiamos uns nos outros para fazer a coisa certa.

#### Camaradagem

Valorizamos a diferença, ouvimos e compartilhamos, sabendo que juntos somos melhores.

#### Excelência

Somos corajosos e nos desafiamos todos os dias a sermos os melhores naquilo que importa.

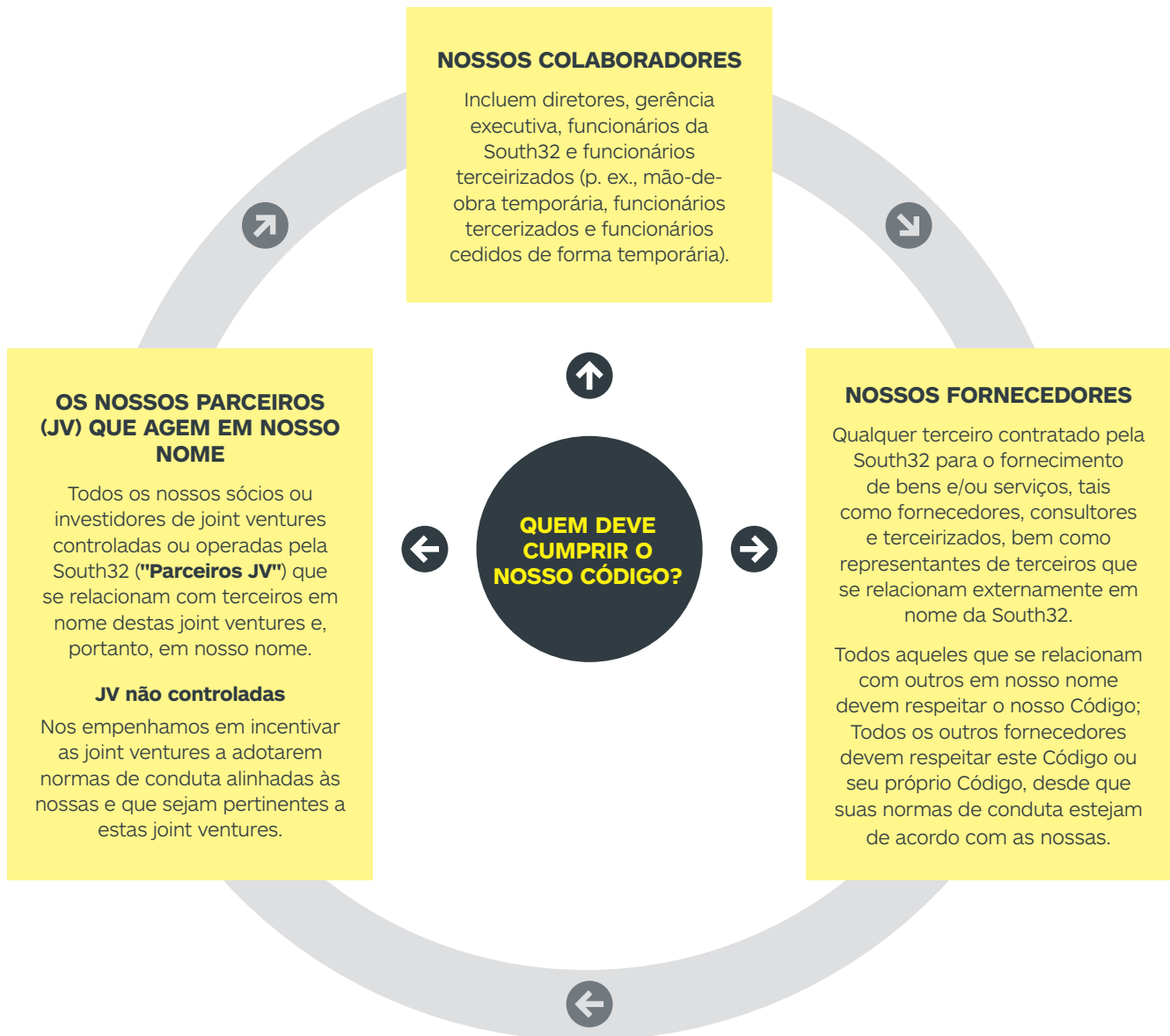
Saiba mais sobre  
**COMO TRABALHAMOS** [aqui](#)

## NOSSO CÓDIGO - CONHEÇA-O

Nosso Código, junto com nossos valores, são parte de todas as decisões que tomamos, orientam nossas ações, trabalho e comunicações e avaliam nosso comportamento.

Estabelece as normas de conduta que você pode esperar da South32 e daquelas que esperamos de você.

Nosso Código está disponível a todos, para que possam conhecer nossas normas de conduta.



## NOSSO CÓDIGO - INCORPORE-O

Através do nosso Diretor Executivo e da Equipe de Líderes Executivos, a nossa Diretoria:

- supervisiona a cultura da South32;
- promove a tomada de decisões éticas, responsáveis e legais, e
- promove um local de trabalho inclusivo, onde nos responsabilizamos uns pelos outros.

Nosso Código o permite e expressa o que é importante para nós. Cumpra o Código e a lei.

### DEFENDA NOSSAS NORMAS DE CONDUTA CORPORATIVA

Por sermos uma empresa global, respeitamos e trabalhamos de acordo com as leis e regulamentações aplicáveis dos países onde operamos.

Quando houver diferenças entre o nosso Código e as leis ou regulamentações locais, aplicamos a norma de conduta mais elevada.

Você deve seguir todas as nossas políticas, normas, procedimentos e processos aplicáveis como sendo pertinentes ao seu trabalho na South32. Para incorporar o nosso Código, você deve realizar todos os treinamentos necessários.

### TOMAR BOAS DECISÕES E EVITAR QUALQUER CONDUTA INADEQUADA

Incorpore o nosso Código no seu trabalho diário e na tomada de decisões.

### NÃO SABE O QUE FAZER OU TEM UMA PERGUNTA?

- **Peça ajuda** ao seu líder de produção ou a outro líder da South32.
- **Use nosso Teste Rápido de Conduta Corporativa** incluído na [Seção 4](#).
- Consulte o nosso [site](#) para ver exemplos orientadores disponíveis para todos. Eles o ajudarão a entender como aplicar nosso Código com um sentido prático.

### CONSEQUÊNCIAS DA VIOLAÇÃO DO NOSSO CÓDIGO

Violações do nosso Código são graves e podem ter consequências significativas em termos de reputação, comerciais, operacionais e/ou legais.

Pode resultar em:

- medidas disciplinares, incluindo a rescisão do contrato de trabalho.
- ações legais (por exemplo, a South32 pode realizar uma demanda judicial para recuperar ativos ou dinheiro roubados à empresa);
- South32 terminando seu relacionamento com fornecedor ou terceiro envolvido na violação;
- comunicação de má conduta às autoridades policiais; e/ou
- exposição da South32 e seus Colaboradores a consequências civis e/ou penais significativas, como multas ou prisão dos envolvidos.

**Manifeste-se e reporte uma preocupação de conduta empresarial** através de qualquer uma das opções de denúncia descritas na nossa **Política de Denúncias** na [seção 18](#).

#### Retaliações não serão toleradas.

Nunca retalie, incentive ou permita que outros promovam retaliações contra alguém por haver reportado uma preocupação de conduta empresarial.

Nossa Política de Denúncias confirma que iremos apoiá-lo e protegê-lo contra retaliações por relatar uma preocupação legítima de conduta empresarial.

## TESTE RÁPIDO DE CONDUTA CORPORATIVA

Use nosso Teste Rápido de Conduta Corporativa para tomar boas decisões.

Somos todos responsáveis por trabalhar com integridade, respeito, bom senso e dentro da lei.

### COMO TOMAR BOAS DECISÕES

Quando confrontado com uma decisão ou situação difícil:

- **PARE** antes de agir e pense em como abordar a situação
- **CONSIDERE** se a ação está de acordo com os nossos Valores e o nosso Código.
- **PEÇA** ajuda se não tiver certeza.

Use este Teste Rápido de Conduta Corporativa:



#### VALORES

Está de acordo com os nossos Valores?

Está de acordo com os seus valores pessoais?



#### SEGURANÇA E AMBIENTE

Pode pôr em perigo a segurança ou a saúde de alguém, ou o meio ambiente, de forma direta ou indireta?



#### LEI E POLÍTICAS

É legal?

Está de acordo com as nossas políticas, normas e procedimentos?



#### MÍDIA

Se a história aparecesse no jornal ou em outros meios de comunicação, você se sentiria à vontade com a decisão tomada?



#### FAMÍLIA

Você aconselharia o seu cônjuge, filho ou amigo a tomar a mesma decisão?

Se você se sentir incômodo ou tiver dificuldades em responder a qualquer uma dessas perguntas, não prossiga e fale com alguém sobre o assunto.

### SE PARECE ERRADO, PROVAVELMENTE É.

#### MAIS INFORMAÇÕES

Veja a nossa Política de Denúncias na [Seção 18](#) deste Código

## TODOS VOLTANDO PARA CASA BEM E EM SEGURANÇA.

Nada é mais importante para nós do que garantir que todos cheguem em casa bem e em segurança todos os dias.

### SAÚDE E SEGURANÇA

#### JUNTOS, GERAMOS CONFIANÇA E SOMOS TODOS RESPONSÁVEIS POR:

- **Trabalhar em segurança e prevenir lesões e doenças no local de trabalho.**

Todos os nossos Colaboradores, Fornecedores (incluindo prestadores de bens/serviços) e visitantes devem conhecer e cumprir as nossas normas, procedimentos e práticas de saúde e segurança.

Todos os trabalhos devem ser bem planejados antes de ser iniciados. Os riscos devem ser avaliados e os controles aplicados e verificados antes do início de trabalhos de alto risco.

Manifestar cuidado demonstrando liderança em segurança.

- **Estar apto para o trabalho todos os dias.**

Todos os nossos Colaboradores, Fornecedores (inclusive prestadores de bens e serviços) e visitantes devem estar descansados, física e mentalmente aptos e não estar sob a influência de drogas ou álcool.

Incentivamos você a procurar ajuda profissional de treinamento físico para auxiliar nesse trabalho, se você ou um colega estiverem em dificuldades.

### MAIS INFORMAÇÕES

#### Política de Sustentabilidade

Saiba mais sobre nossos relatórios de saúde e segurança em nosso [site](#)

Veja exemplos na seção do Código no nosso [site](#)

### OUTROS RECURSOS PARA Nossos COLABORADORES

Site do nosso Código na intranet

### PROGRAMA DE ASSISTÊNCIA AO FUNCIONÁRIO (EAP)

Use o nosso EAP. Faz parte do nosso compromisso com a saúde e o bem-estar.

Os detalhes de contato com nossa EAP estão disponíveis para nossos Colaboradores, na intranet



# PROMOVER A INCLUSÃO, A DIVERSIDADE E A EQUIDADE NO NOSSO LOCAL DE TRABALHO

Nossos Colaboradores são a chave do nosso sucesso.

Valorizamos e nos esforçamos em promover inclusão, diversidade e imparcialidade em nosso local de trabalho, onde todos são valorizados e podem ser empoderados para atingir seu pleno potencial.

## JUNTOS, GERAMOS CONFIANÇA E SOMOS TODOS RESPONSÁVEIS POR:

- Sermos inclusivos e cooperar uns com os outros.
- Saber o que é necessário para fazer o nosso trabalho.
- Tratar os outros de forma justa, com respeito e dignidade, e sem discriminação baseada em raça, gênero, idade, nacionalidade, estado civil, origem étnica, classe social, religião, opiniões políticas, orientação sexual ou deficiência.
- Apoiar uns aos outros a Denunciar de acordo com a nossa Política de Denúncias na Seção 18.
- Considerar as implicações da nossa conduta.

**Não toleramos bullying, assédio, discriminação, vitimização ou intimidação de qualquer tipo em relação aos outros** - seja pessoalmente, via e-mail, telefone, redes sociais ou qualquer outro tipo de comportamento que crie um ambiente de trabalho hostil ou ameaçador.

Recrutamos e gerenciamos nossos Colaboradores com base no mérito e não toleramos a discriminação ilegal.

## RESPONSABILIDADES DA LIDERANÇA - O QUE ESPERAMOS DE NOSSOS LÍDERES

- Gerenciar o negócio de forma segura e produtiva
- Cativar corações e mentes
- Cumprir nosso plano e propósito

**Bullying** é a repetição de comportamentos verbais, físicos, sociais ou psicológicos arbitrários dirigidos a um indivíduo ou grupo de pessoas no trabalho.

**Assédio** é uma ação ou comportamento considerada, pelo destinatário, como indesejada, humilhante, intimidante ou ofensiva.

**Assédio sexual** inclui avanços sexuais indesejados ou desagradáveis ou observações obscenas consideradas, pelo destinatário, como indesejadas, humilhantes, intimidantes ou ofensivas.

**Vitimização** ocorre quando você é importunado, tratado injustamente, intimidado ou punido por manifestar uma preocupação sobre má conduta no local de trabalho (p. ex. discriminação ou assédio) ou por apoiar alguém que tenha manifestado tal preocupação.

## MAIS INFORMAÇÕES

[Política de Inclusão e Diversidade](#)

[Política de Sustentabilidade](#)

Veja exemplos na seção do Código no nosso [site](#)

## OUTROS RECURSOS PARA NOSSOS COLABORADORES

Site do nosso Código na intranet

Modelo de Responsabilidades da Liderança

## PROGRAMA DE ASSISTÊNCIA AO FUNCIONÁRIO (EAP)

Os detalhes de contato com nossa EAP estão disponíveis para nossos Colaboradores, na intranet



## RESPEITAR OS DIREITOS HUMANOS

Celebramos a diversidade, a dignidade e a singularidade de cada indivíduo.

Na South32, assumimos a nossa importante responsabilidade de respeitar os direitos humanos. Juntos, podemos fazer a diferença para melhorar a vida das pessoas agora e a das próximas gerações.

Não só é a coisa certa a fazer, mas também é fundamental para o sucesso e a integridade do nosso negócio.

### ESPERAMOS QUE AQUELES QUE TRABALHAM PARA NÓS:

- gerem e mantenham um ambiente de trabalho que respeite os direitos humanos e em que não haja discriminação e assédio; e
- realizem os negócios de acordo com as leis aplicáveis e nossos padrões de direitos humanos, incluídos os alinhados aos direitos humanos reconhecidos internacionalmente, tais como:
  - a Declaração Universal dos Direitos Humanos da ONU
  - os Princípios Orientadores sobre Empresas e Direitos Humanos das Nações Unidas
  - o Conselho Internacional de Mineração e Metais 10 Princípios
  - os Dez Princípios do Pacto Global das Nações Unidas
  - os Princípios Voluntários de Segurança e Direitos Humanos

### NOS COMPROMETEMOS A:

- realizar, de modo regular, avaliações de impacto sobre os direitos humanos em todas as nossas operações;
- aplicar a due diligence para identificar riscos aos direitos humanos em nossas operações e cadeias de suprimento;
- apoiar a liberdade de associação, proporcionar trabalho seguro e decente e trabalhar para estabelecer um salário digno;
- reconhecer os direitos tradicionais dos Povos Indígenas;
- envolver-se significativamente com as comunidades;
- garantir canais seguros de queixas e reparações que sejam acessíveis, e
- trabalhar com prestadores de serviços de segurança privada para manter as operações seguras e protegidas e, ao mesmo tempo, evitar violar os direitos humanos.

#### A liberdade é um direito humano fundamental

Nos comprometemos em garantir que nenhuma escravidão moderna ocorra em nossas operações ou cadeias de abastecimento, incluindo tráfico de pessoas, trabalho forçado, escravo ou involuntário ou trabalho infantil. Nossa Declaração Anual sobre Escravidão Moderna descreve nosso compromisso em identificar e elucidar qualquer tipo de escravidão moderna em nossas operações e cadeia de abastecimento.

**Denuncie se tomar conhecimento de qualquer conduta (incluindo a de qualquer um de nossos Colaboradores, Fornecedores, terceiros ou outros indivíduos) que você acredite que possa estar violando os direitos humanos de outra pessoa.**

#### MAIS INFORMAÇÕES

##### [Política de Sustentabilidade](#)

Leia a nossa mais recente Declaração sobre a Escravidão Moderna no nosso [site](#)

Veja exemplos na seção do Código no nosso [site](#)

##### **OUTROS RECURSOS PARA NOSSOS COLABORADORES**

Site do nosso Código na intranet

## PROTEGENDO A PRIVACIDADE

Respeitamos e protegemos as informações pessoais e a privacidade dos outros.

Coletamos, gerenciamos e usamos informações pessoais de acordo com a legislação de privacidade aplicável.

Se precisarmos compartilhar informações pessoais com terceiros, tomamos medidas procedentes para garantir que estes também gerenciem as informações adequadamente e as mantenham seguras.

### NOSSOS COLABORADORES DEVEM:

- cumprir a nossa Política de Privacidade e as normas e procedimentos aplicáveis e pertinentes à sua função, ao gerenciar qualquer informação pessoal, e
- informar prontamente ao nosso Diretor de Privacidade de qualquer incidente envolvendo acesso não autorizado, divulgação ou perda de informações pessoais mantidas pela South32.

Você também pode fazer perguntas ou pedir informações sobre como a South32 gerencia informações pessoais (incluindo quaisquer pedidos de acesso a informações pessoais mantidas pela South32), ao nosso Diretor de Privacidade, através da lista de contatos incluída em nossa Política de Privacidade.

**Informações Pessoais** são quaisquer informações (incluindo opiniões) sobre uma pessoa identificada ou identificável.

A South32 coleta Informações Pessoais de uma série de indivíduos no contexto de nossas atividades comerciais, incluindo nossos Colaboradores, acionistas, candidatos a emprego, representantes de nossos Fornecedores, clientes, empresas contratadas e parceiros de joint ventures, usuários do nosso site e visitantes dos nossos sites operacionais e administrativos.

### MAIS INFORMAÇÕES

#### [Política de Privacidade](#)

Seção Privacidade do nosso [site](#)

Veja exemplos na seção do Código no nosso [site](#)

### OUTROS RECURSOS PARA NOSSOS COLABORADORES

Site do nosso Código na intranet

## CONSTRUIR E MANTER A CONFIANÇA DE NOSSAS COMUNIDADES

Procuramos construir, articular e manter relações fortes e duradouras com as comunidades que nos acolhem.

Nos empenhamos em fazer a diferença, desenvolvendo recursos naturais para melhorar a vida das pessoas hoje e a das próximas gerações. Ajudamos a fazê-lo, mediante:

- administração dos impactos do nosso negócio e
- retribuindo através do desenvolvimento da economia local e de atividades comunitárias e programas de investimento.

### JUNTOS, CONSTRUÍMOS E MANTEMOS CONFIANÇA E SOMOS TODOS RESPONSÁVEIS POR:

- cumprir os nossos compromissos com as nossas comunidades, incluindo garantir que os nossos terceirizados façam o mesmo, e
- trabalhar com as partes interessadas das nossas comunidades para identificar e resolver problemas. O nosso objetivo é fazer isto por meio de:
  - comunicação periódica, aberta e honesta;
  - conhecer nosso impacto nas comunidades locais e trabalhar com elas para administrar esses impactos e
  - dar acesso a processos de queixas e reivindicações.

### TRABALHO COM AS COMUNIDADES QUE NOS ACOLHEM

Se você trabalha com uma comunidade anfitriã, incluindo Povos Indígenas, você deve:

- aceitar e respeitar sua cultura, costumes, estilos de vida e patrimônio;
- garantir que sua conduta sempre reflita de forma positiva a sua própria reputação e a da South32. Tomar cuidado para evitar qualquer influência indevida ou conduta antiética, reais ou percebidas;
- cumprir nossos requisitos ao relacionar-se com as comunidades anfitriãs, incluindo os de pré-aprovação antes de fazer qualquer doação à ou investimento na comunidade, e
- consultar a gerência local ou um representante da equipe comunitária se tiver alguma dúvida, inclusive sobre ações, palavras, costumes e práticas locais apropriadas.

### MAIS INFORMAÇÕES

[Política de Sustentabilidade](#)

[Política Antissuborno e Anticorrupção \(“Política ABC”\)](#)

Veja exemplos na seção do Código no nosso [site](#)

### OUTROS RECURSOS PARA NOSSOS COLABORADORES

Site do nosso Código na intranet

## SENDO AMBIENTALMENTE RESPONSÁVEL

Somos uma empresa ambientalmente responsável.

Trabalhamos arduamente para tratar os recursos naturais com cuidado para que estejam disponíveis para as gerações futuras.

### **JUNTOS, GERAMOS CONFIANÇA E SOMOS TODOS RESPONSÁVEIS POR:**

- ser ambientalmente conscientes;
- cumprir as leis e regulamentos ambientais aplicáveis;
- conhecer os potenciais riscos e impactos ambientais do nosso trabalho e minimizar a nossa pegada ecológica, incluindo em relação à biodiversidade, resíduos, água, detritos e emissões;
- comunicar incidentes ambientais reais ou potenciais e
- garantir que os nossos Fornecedores relevantes (inclusive contratadas) respeitem e também trabalhem de acordo com as nossas exigências e compromissos ambientais.

Cumprimos essas responsabilidades considerando fatores ambientais em todas as fases do nosso trabalho - da exploração ao desenvolvimento, operação, reabilitação e fechamento.

### **MAIS INFORMAÇÕES**

#### Política de Sustentabilidade

Saiba mais sobre a nossa gestão e desempenho ambiental, incluindo a nossa abordagem relacionada às alterações climáticas no nosso [site](#)

Veja exemplos na seção do Código no nosso [site](#)

### **OUTROS RECURSOS PARA NOSSOS COLABORADORES**

Site do nosso Código na intranet

## TRABALHANDO COM GOVERNOS

Reconhecemos a autoridade dos governos onde quer que operemos.

Procuramos sempre estabelecer relações abertas, apartidárias, éticas, legais e construtivas com os governos.

### CONSULTE SEMPRE NOSSA EQUIPE DE ASSUNTOS CORPORATIVOS ANTES DE:

- Relacionar-se com Funcionários do Governo em assuntos que tenham potencial impacto político ou de reputação. Isso exclui o relacionamento com o governo para fins técnicos ou comerciais de rotina.  
Isso garante que o relacionamento com o governo seja estável e alinhado às políticas da nossa empresa. Se você for autorizado a fornecer informações aos governos em nome da South32, certifique-se sempre que estas sejam precisas e apropriadas.
- Fazer solicitações verbais ou por escrito ao governo, relativas a políticas, questões de reforma legislativa ou para participar de consultas públicas para a - ou em nome da - South32. Para isso, é necessário endosso prévio da nossa equipe de Assuntos Corporativos.
- Participar de qualquer evento ou atividade política de forma a garantir que a participação seja adequada, legal e de acordo com os nossos altos padrões éticos. Isso inclui qualquer convite de terceiros quando o evento envolver políticos ou funcionários de partidos políticos.

#### Funcionário do Governo inclui:

- empregados ou funcionários de quaisquer governos nacionais, estaduais, regionais, locais ou municipais, bem como de órgãos públicos internacionais e organizações que sejam propriedade de - ou controladas por - um órgão governamental;
- políticos, funcionários de partidos políticos e candidatos;
- líderes tribais ou membros de famílias da alta realeza; e
- em alguns casos, parentes de quaisquer dos acima mencionados.

### A South32 não faz doações políticas em dinheiro ou equivalente a qualquer político, partido político, funcionário de partido político, autoridade eleita ou candidato a cargo público em qualquer país.

Participamos ativamente em discussões normativas e comerciais legítimas com políticos, partidos políticos, autoridades eleitas ou candidatos a cargos públicos que possam afetar os interesses e as operações da South32.

Isto é feito de forma a demonstrar elevados padrões de ética e de acordo com a lei, participando em conferências, workshops sobre políticas, mesas redondas e outros eventos políticos.

### Para participar de qualquer evento ou atividade política em nome da South32 que demande taxa de inscrição ou acarrete custos, é necessário que você obtenha aprovação prévia de nossas equipes de Assuntos Corporativos e Integridade Corporativa.

Isso é feito para garantir que a participação no evento e qualquer pagamento por participação sejam adequados e lícitos e estejam de acordo com nossos elevados padrões éticos.

Em caso de dúvida, consulte imediatamente o seu representante de Assuntos Corporativos.

### Participação individual em processos políticos

Você pode participar como indivíduo em processos políticos, desde que a sua contribuição em termos de opinião, tempo ou dinheiro seja feita por sua própria conta e que você deixe claro que não está representando a South32.

### Candidatar-se a cargo público como indivíduo

Você deve notificar seu líder de produção antes de candidatar-se a qualquer cargo público e solicitar férias anuais quando qualquer função afetar seu horário normal de trabalho. Também pode ser necessário que você renuncie ao seu cargo na South32 se for eleito.

### MAIS INFORMAÇÕES

#### Política Antissuborno e Anticorrupção ("Política ABC")

Veja exemplos na seção do Código no nosso [site](#)

#### OUTROS RECURSOS PARA NOSSOS COLABORADORES

Site do nosso Código na intranet

## SEM FRAUDE, SUBORNO OU OUTRA CONDUTA CORRUPTA

Proibimos qualquer forma de fraude, suborno e corrupção e cumprimos a legislação antissuborno e anticorrupção ("ABC") onde quer que façamos negócios.

**Não se envolva em fraude ou roubo em sua função na - ou em nome da - South32.**

**Não ofereça ou dê subornos**, de forma direta ou indireta (por exemplo, através de um agente ou intermediário) a um Funcionário do Governo ou a qualquer outra pessoa.

**Também proibimos os pagamentos de propinas**, mesmo que de baixo valor ou habitual.

**Nunca aceite ou peça suborno** ou qualquer outro favor de qualquer pessoa (tal como um Fornecedor) como recompensa por fazer o seu trabalho ou encorajá-lo a agir de forma imprópria.

A única exceção ao item acima é se lhe solicitarem pagamento ou algo de valor e for feita ameaça à sua saúde e segurança (ou às de um colega de trabalho). Nestas circunstâncias, você pode ceder; porém, assim que for seguro, deve reportar o incidente à equipe de Integridade Corporativa para assegurar-se de que o fato seja documentado com precisão.

**Ofereça, dê ou aceite presentes, entretenimento e hospitalidade (incluindo refeições) adequados apenas quando for legal e o propósito comercial for legítimo.**

É necessária a pré-aprovação pela nossa equipe de Integridade Corporativa se os limites de valor módicos, definidos em nossa Política Antissuborno e Anticorrupção "**Política ABC**", forem excedidos.

**Nunca dê ou receba algo de valor se isto puder ser considerado inadequado por outras pessoas nas circunstâncias relacionadas.**

**Consulte sempre nossa equipe de Integridade Corporativa para obter a pré-aprovação e orientações sobre transações de alto risco ABC, conforme descrito em nossa Política ABC.**

**Também proibimos outras condutas ilegais, tais como:**

- extorsão (que é crime de obtenção de algo de valor através da força ou de ameaças);
- lavagem de dinheiro (que é o ato de utilizar fundos obtidos ilegalmente ou fazer com que pareçam lícitos) e
- uso de informações privilegiadas para negociação de títulos mobiliários da South32 ou de terceiros.

**Proibição do uso de informações privilegiadas**

Ao realizar seu trabalho, você pode vir a saber de informações privilegiadas confidenciais sobre a South32 ou outras empresas. Quando você tiver Informações Privilegiadas a respeito da South32 ou de outra empresa registrada em bolsa, você não deve negociar os títulos dessa empresa, porque isto é chamado de **Uso de Informações Privilegiadas**.

É também delito penal incentivar o uso ou divulgar Informações Privilegiadas para que outros lucrem com isso. Consulte a [Política de Negociação de Valores Mobiliários](#) da South32 para mais informações.

**Suborno** ou **propina** é o oferecimento de **qualquer coisa de valor** destinada a influenciar indevidamente as ações de um funcionário do governo ou pessoa física no desempenho de suas funções.

O **pagamento de propina** é a doação de qualquer coisa de valor a um Funcionário do Governo para que execute (frequentemente, para que acelere) um serviço rotineiro e não discricionário ao qual já temos direito.

**Um Funcionário do Governo** inclui:

- empregados ou funcionários de quaisquer governos nacionais, estaduais, regionais, locais ou municipais, bem como de órgãos públicos internacionais e organizações que sejam propriedade de - ou controladas por - um órgão governamental;
- políticos, funcionários de partidos políticos e candidatos;
- líderes tribais ou membros de famílias da alta realeza; e
- em alguns casos, parentes de quaisquer dos acima mencionados.

**Informações Privilegiadas** são informações sobre uma empresa que não estão à disposição do mercado e, caso se tornem públicas, provavelmente tenham efeito significativo (aumentando ou diminuindo) o preço das ações desta empresa.

Consulte o glossário para o significado de:

**Qualquer coisa de valor**; **corrupção**; e **fraude**

### MAIS INFORMAÇÕES

[Política Antissuborno e Anticorrupção \("Política ABC"\)](#)

[Política de Negociação de Valores Mobiliários](#)

Veja exemplos na seção do Código no nosso [site](#)

### OUTROS RECURSOS PARA NOSSOS COLABORADORES

Site do nosso Código na intranet

# EVITANDO CONFLITOS DE INTERESSES

Esperamos que você sempre aja no melhor interesse da South32 e que não esteja em conflito com esses interesses.

## IDENTIFIQUE CONFLITOS

Você tem a responsabilidade de agir honestamente, identificar e revelar uma situação envolvendo conflito de interesses real, potencial ou percebida.

**Pergunte-se** - sua conduta poderia ser vista como um incentivo para você, sua família, amigos íntimos ou parceiro de negócios às custas da South32?

Se responder "**SIM**", é possível que tal conduta gere Conflito de Interesses.

## EVITE CONFLITOS

Seja no trabalho ou na sua vida pessoal, nada que você faça deve entrar em conflito com suas responsabilidades para com a South32.

Você **não** deve, por exemplo:

- ter investimentos pessoais, de forma direta ou indireta, em empresas ou negócios quando isso possa, ou pareça poder, fazer com que você aja de forma a prejudicar a South32.
- aceitar, direta ou indiretamente, qualquer benefício pessoal de terceiros que estejam apresentando propostas para - ou tentando manter seus negócios com - a South32.
- participar na tomada de decisões ou na gestão de relações comerciais existentes ou potenciais da South32, que envolvam sua família ou amigos próximos.
- participar de processo de contratação ou recrutamento, quando o candidato for membro da sua família ou amigo próximo.
- aceitar emprego, assessoria ou outras funções relacionadas, assentos na diretoria de nossos **Concorrentes** ou **Fornecedores** (incluindo prestadores de bens e serviços) quando suas decisões possam ser, ou pareçam ser, influenciadas de forma a prejudicar a South32.

Um **Conflito de Interesses** é uma situação em que sua função na ou relacionamento com a South32, assim como outras considerações ou interesses financeiros ou pessoais possam potencialmente prejudicar - ou parecer prejudicar - suas decisões, objetividade ou independência para cumprir adequadamente suas responsabilidades com a South32.

## SEMPRE DECLARE E RESOLVA SEU CONFLITO

Assim que tomar conhecimento de um Conflito de Interesses real, potencial ou percebido:

- desligue-se imediatamente de qualquer envolvimento na atividade concernente e
- imediatamente peça conselhos, reveja e resolva-o com o seu líder de produção antes de prosseguir.

Os Conflitos de Interesses geralmente podem ser evitados ou resolvidos através de uma discussão aberta e honesta.

Pergunte a um líder mais graduado ou representante de função pertinente (p. ex., Recursos Humanos, Jurídico ou da nossa equipe de Integridade Corporativa, conforme apropriado) se você não tiver certeza de como resolver o conflito.

## DOCUMENTE O RESULTADO

Envie uma declaração de Conflito de Interesses utilizando o nosso Registro de Conflitos de Interesses online.

Forneça informações completas e precisas, e também documentação de apoio, se aplicável.

É responsabilidade do seu líder de produção analisar adequadamente a sua declaração e registrar o resultado da resolução acordada, inclusive se é apropriado que você continue a participar de qualquer atividade ou discussão envolvendo o conflito.

**Os nossos Fornecedores também devem evitar quaisquer Conflitos de Interesses** que possam surgir durante a execução de seus serviços para conosco e em decisões de negócios relacionadas. Nossos Fornecedores devem declarar qualquer conflito de interesse com a South32 e, quando apropriado, obter o consentimento da South32 antes de prosseguir, se houver - ou puder haver - um conflito percebido entre suas obrigações com a South32 e com aquelas par com a outra parte.

## MAIS INFORMAÇÕES

Veja exemplos na seção do Código no nosso [site](#)

## OUTROS RECURSOS PARA NOSSOS COLABORADORES

Site do nosso Código na intranet

Utilize este site da intranet para declarar um conflito no nosso Registro de Conflitos de Interesses



# CONCORRÊNCIA LEAL

As leis de concorrência proíbem a conduta anticoncorrência, por empresas e indivíduos.

Concorremos de forma justa, ética e em conformidade com as leis de concorrência aplicáveis em todo o mundo. Também nos relacionamos e cooperamos ativamente com as autoridades de defesa da concorrência.

## NÃO SE ENVOLVA EM CONDUTAS ANTICONCORRÊNCIA

Seja cauteloso se sua função envolver relacionar-se ou interagir com Concorrentes ou potenciais Concorrentes da South32.

Não se envolva, participe ou aja de qualquer forma que possa ser considerada como conluio ou cooperação com um Concorrente, tanto direta como indiretamente, através de terceiros. Isto significa, por exemplo:

- **Não** discutir ou acordar preços com os Concorrentes (isto é, fixação de preços)
- **Não** discutir ou fazer acordos com os Concorrentes sobre clientes, fornecedores ou territórios geográficos com os quais cada um deles irá negociar (isto é, compartilhamento de mercado)
- **Não** compartilhar com os Concorrentes qualquer informação sobre processos de compra e licitação em que a South32 esteja envolvida, tal como ao ser feita uma proposta ou quaisquer fixações de preços ou outros termos comerciais de licitação (isto é, manipulação de licitações).
- **Não** discutir ou divulgar, de forma direta ou indireta, qualquer Informação Privilegiada de Concorrência com os Concorrentes.

Não faça declarações (verbalmente ou por escrito) sobre se uma empresa em particular domina um determinado mercado ou se esta tem a capacidade de usar indevidamente seu poder de mercado para prejudicar a concorrência.

Não use indevidamente o poder de mercado para prejudicar a concorrência, por meio de, por exemplo, fazer venda casada de produtos ou fixar preços abaixo do custo.

Um **Concorrente** é qualquer organização ou pessoa que ofereça, ou seja capaz de oferecer, os mesmos produtos ou serviços similares, relacionados ou que possam substituir os da South32. Concorrentes diretos, clientes, fornecedores, agentes e parceiros de joint venture podem ser concorrentes em determinadas circunstâncias.

**Informações Concorrenciais Confidenciais** são quaisquer informações não públicas, relativa às operações comerciais atuais ou futuras da South32 e empresas associadas, que sejam suficientemente sensíveis para diminuir a incerteza do mercado e influenciar a estratégia ou a tomada de decisões comerciais de um Concorrente.

Isto inclui (mas não se limita a) informações sobre preços, custos, margens, volume de produção, capacidade, planos de marketing, planos de negócios e estratégicos e negociações com clientes ou fornecedores específicos.

## SEMPRE:

- Verifique se as informações que devem ser compartilhadas não têm propósito anticoncorrência e, se compartilhadas, não sejam Informações Privilegiadas de Concorrência.
- Interromper qualquer discussão com um Concorrente se este tentar propor conluio ou troca de Informações Concorrenciais Confidenciais.
- Cumprir todos os protocolos de restrição da legislação de concorrência elaborados para transações específicas, joint ventures e acordos de cooperação.
- **Consulte nossa equipe Jurídica:**
  - antes de compartilhar Informações Concorrenciais Confidenciais com terceiros ou se não tiver certeza se uma proposta ou incidente está em conformidade com a lei de concorrência;
  - antes de concluir qualquer acordo com os Concorrentes ou de concluir acordo que permita comportamento restritivo ou de exclusão;
  - antes de participar de qualquer reunião (presencial, por telefone ou videoconferência), visitas ao local ou eventos de associações do setor envolvendo Concorrentes, se não tiver a certeza do que pode ou não pode dizer ou fazer para mitigar riscos de violação da legislação de concorrência; e
  - se for contatado por órgão regulador da lei da concorrência.
- **Alerte imediatamente a nossa equipe Jurídica:**
  - quanto a qualquer acesso não autorizado, divulgação ou perda de Informações Concorrenciais Confidenciais;
  - quanto a qualquer conduta anti-competitiva envolvendo nossos Colaboradores, parceiros de joint venture ou terceiros; e
  - se um Concorrente tentar propor conluio ou troca de Informações Concorrenciais Confidenciais.

## MAIS INFORMAÇÕES

Veja exemplos na seção do Código no nosso [site](#)

## OUTROS RECURSOS PARA NOSSOS COLABORADORES

Site do nosso Código na intranet

## USO DE FORNECEDORES ÍNTEGROS

Trabalhamos para que os processos de aquisição com os nossos Fornecedores sejam eficazes, justos, não tendenciosos e simplificados, incluindo a tomada de decisões relacionadas.

Nosso objetivo é trabalhar apenas com Fornecedores que:

- tenham valores e normas de conduta robustos; e
- compartilhem nosso compromisso com práticas comerciais lícitas, porque suas ações podem prejudicar diretamente nosso desempenho financeiro e nossa reputação.

### CONTRATO E GERENCIAMENTO DE UM FORNECEDOR

Se sua função envolver a contratação de um Fornecedor, você deve fazê-lo de acordo com nossas políticas, normas e procedimentos pertinentes. Isso inclui informá-los claramente sobre nossas expectativas, normas e requisitos aplicáveis.

Conforme definido em nossa Política Antissuborno e Anticorrupção, você deve sempre obter aprovação prévia da nossa equipe de Integridade Corporativa antes de contratar representantes de terceiros que interajam com **Funcionários do Governo** em nome da South32.

Todas as decisões de aquisição devem basear-se no melhor valor proposto, levando em conta méritos de preço, qualidade, desempenho, histórico e adequação às exigências da South32.

Ao administrar o desempenho de um fornecedor, você deve garantir que ele seja avaliado e adequadamente monitorado, incluindo a verificação cuidadosa de suas faturas.

**Você deve manter a responsabilidade dos nossos Fornecedores sobre qualquer conduta incompatível com nosso Código.**

Um **Fornecedor** é qualquer terceiro contratado pela South32 para o fornecimento de bens e/ou serviços, tais como fornecedores, consultores e prestadores de bens e serviços, assim como representantes de terceiros que se relacionarem externamente em nome da South32.

Exemplos de Fornecedores que podem agir em nosso nome são os despachantes alfandegários, de vistos e de carga, assim como corretores, intermediários e agentes de viagem.

Veja o significado de **Funcionário do Governo** no glossário

### NOSSAS EXPECTATIVAS QUANTO AOS FORNECEDORES

Nossos Fornecedores devem cumprir práticas comerciais lícitas e as políticas, normas, procedimentos e processos aplicáveis da South32, pertinentes ao trabalho que estão realizando para com - ou em - nosso nome.

### PREOCUPAÇÕES COM O DESEMPENHO OU MÁ CONDUTA

Se você tiver uma preocupação sobre a integridade ou a capacidade de um fornecedor existente ou potencial em cumprir um compromisso, manifeste-se para que possamos resolver qualquer problema imediatamente.

Da mesma forma, nossos Fornecedores podem reportar uma preocupação de má conduta por parte de um membro de nossa equipe de Suprimentos ou por meio da opção de denúncia descrita em nossa Política de Denúncias na Seção 18.

### MAIS INFORMAÇÕES

[Política de Sustentabilidade](#)

[Política Antissuborno e Anticorrupção](#)  
("Política ABC")

[Consulte a seção "Fornecedores" no nosso site:](#)

Veja exemplos na seção do Código no nosso [site](#)

### OUTROS RECURSOS PARA NOSSOS COLABORADORES

Site do nosso Código na intranet

## CUMPRIMENTO DE SANÇÕES ECONÔMICAS

Por sermos uma empresa internacional, cumprimos as sanções econômicas aplicáveis.

### SANÇÕES ECONÔMICAS

Se a sua função envolve negociar, facilitar ou realizar uma transação com uma Contraparte nova ou existente, você deve seguir nossa due diligence de conformidade de sanções e processos e procedimentos de triagem pertinentes, para garantir que nós não:

- exporte para, ou através de, um país objeto de sanção;
- utilize ou frete navios de partes objetos de sanção;
- importe ou negocie produtos, materiais ou outros bens provenientes de um país objeto de sanção; e
- participe em transações (incluindo transações financeiras) com partes que sejam objeto de sanção.

Esperamos que as Contrapartes com quem nos propomos negociar forneçam informações completas e precisas, conforme exigido por nossos processos de governança e conformidade.

**Contate imediatamente a nossa equipe de Integridade Corporativa se tiver conhecimento de sinais de alerta de sanções econômicas ou de potencial violação das leis de sanções.**

### MAIS INFORMAÇÕES

Veja exemplos na seção do Código no nosso [site](#)

### OUTROS RECURSOS PARA NOSSOS COLABORADORES

Site do nosso Código na intranet

Uma **Contraparte** é qualquer parte com a qual a South32 realize negócios, incluindo clientes, fornecedores, agentes, distribuidores, revendedores, instituições financeiras e bancos.

**Sanções econômicas** são sanções comerciais e financeiras (tais como proibição de viagens, congelamento de ativos, embargos de armas, reduções de ajuda externa e restrições comerciais) impostas por um ou mais governos a fim de proteger a segurança nacional e interesses de política externa. Estas sanções proíbem negócios com determinados países ("**países objetos de sanção**"), bem como com determinadas pessoas e entidades (incluindo bancos) e empresas de propriedade ou controladas por essas pessoas e entidades ("**partes objetos de sanção**").

Há penalidades significativas em caso de violação das sanções econômicas aplicáveis.

# PROTEGENDO OS ATIVOS DA EMPRESA, INCLUINDO INFORMAÇÕES E DADOS

Juntos, devemos proteger os Ativos da Empresa, incluindo Informações Confidenciais e Propriedade Intelectual, e usá-los apenas para o fim a que se destinam.

Também proibimos a falsificação, o roubo, a ocultação ou qualquer outra forma de adulteração das informações e dados da empresa.

## PROTEJA OS ATIVOS DA EMPRESA

- Você só deve usar os Ativos da Empresa para fins comerciais legítimos, tal como exigido por seu perfil e em benefício exclusivo da South32. Proteja todos os ativos contra danos, uso indevido, perda ou roubo. O uso que você fizer dos Ativos da Empresa, incluindo qualquer forma de descarte, deve seguir as políticas, as normas e os procedimentos aplicáveis. O uso pessoal ocasional dos sistemas de e-mail, internet e telefone da South32 é permitido, desde que não interfira com os seus deveres profissionais ou sistemas de informação da South32. Nunca tome qualquer medida que comprometa a integridade dos nossos dados e sistemas.
- O uso que você faz dos Ativos da Empresa pode ser monitorado e bloqueado a critério da South32. O uso inadequado dos Ativos da Empresa pode ter consequências disciplinares, incluindo processos civis e/ou penais.
- Se você tomar conhecimento de qualquer atividade incomum ou suspeita que afete os ativos tecnológicos da South32, você deve imediatamente notificar o seu líder de produção e a equipe de cibersegurança da South32 ([cybersecurity@south32.net](mailto:cybersecurity@south32.net)).
- Ao término do seu contrato de trabalho ou do seu relacionamento com a South32, você deve devolver todos os Ativos da Empresa.

## PROTEJA INFORMAÇÕES CONFIDENCIAIS (IC) E A PROPRIEDADE INTELECTUAL (PI)

- Utilize apenas as IC exigidas para o seu perfil. Devem ser mantidas confidenciais e descartadas de acordo com nossas políticas, normas e procedimentos aplicáveis. Consulte também a Seção 8 (Proteção da Privacidade) e a nossa [Política de Privacidade](#).
- Proteja todas as IC e PI utilizadas pela South32 (de propriedade da South32 ou de terceiros) contra o uso não autorizado. Também tome cuidado para não revelar as IC de forma não autorizada.
- Notifique seu líder de produção e nossa equipe de Tecnologia se você achar que criou uma nova PI e siga as normas e procedimentos aplicáveis para que o interesse da South32 nesta PI possa ser protegido.

## GARANTA QUE AS INFORMAÇÕES E OS DADOS DA EMPRESA SEJAM ÍNTEGROS E PRECISOS

- Nossos Colaboradores deve gerar e manter registros reais e precisos de todas as transações e dados financeiros e não financeiros da empresa, de acordo com nossas políticas, procedimentos, leis e regulamentos aplicáveis.
- Todas as transações e informações financeiras (como pedidos de compra, faturas, registros de despesas e viagens, livros razão e declarações de impostos) devem ser comprovadas através dos documentos originais pertinentes, que devem ser verificados quanto à sua validade e precisão.

## ASSEGURAR QUE A DIVULGAÇÃO PÚBLICA DE INFORMAÇÕES SEJA ADEQUADA E DEVIDAMENTE AUTORIZADA

- Somente nossos Colaboradores estão autorizados a divulgar, de forma apropriada, informações ao público ou falar em nome da South32. Isto deve ser feito de acordo com nossa [Política de Divulgação e Comunicações ao Mercado](#), incluindo normas e procedimentos pertinentes.

### MAIS INFORMAÇÕES

[Política de Privacidade](#)

[Política de Divulgação e Comunicações ao Mercado](#)

Veja exemplos na seção do Código no nosso [site](#)

### OUTROS RECURSOS PARA NOSSOS COLABORADORES

Site do nosso Código na intranet

Consulte o glossário para o significado de:

[Ativos da Empresa](#) [Informações Confidenciais](#) e [Propriedade Intelectual](#)

# DENÚNCIAS

Esta Política de Denúncias é publicada como parte do nosso Código e está disponível para todos no nosso site [aqui](#).

Também conscientizamos nossos Colaboradores através de comunicações da gerência, programas de treinamento e outras políticas, normas e procedimentos relacionados.

Nós temos um Comitê de Conduta Corporativa, composto de líderes sênior, para garantir a integridade da nossa Política de Denúncias e de nossos processos.

Informamos à Diretoria preocupações relevantes levantadas sob esta Política de Denúncias, bem como violações relevantes do nosso Código, especialmente daquelas que contrariarem nossa cultura.

## NOSSA POLÍTICA DE DENÚNCIAS: É NOSSA POLÍTICA GLOBAL DE «DENÚNCIAS DE IRREGULARIDADES».

Manifeste-se quando nossos Valores e normas de conduta não estiverem sendo seguidos (uma "**Preocupação Relativa à Conduta Corporativa**").

**Denunciar protege a todos. Se você tiver uma preocupação relativa à conduta empresarial, não a ignore.**

- Por exemplo, discriminação, bullying ou assédio, fraude, suborno ou corrupção, uso indevido de ativos da empresa ou violação de direitos humanos.
- Manifeste sua preocupação imediatamente para que possamos tomar as medidas necessárias.

**Qualquer pessoa pode reportar uma Preocupação Relativa à Conduta Corporativa sob esta Política.** Isso inclui, por exemplo, nossos Colaboradores e seus familiares, nossos Fornecedores (incluindo seus funcionários), clientes, membros da comunidade e acionistas.

**A quem posso comunicar uma Preocupação Relativa à Conduta Corporativa ou fazer uma pergunta?**

Veja na próxima página as várias opções que disponibilizamos para reportar uma Preocupação Relativa à Conduta Corporativa. Também há opções disponíveis para fazer uma pergunta relacionada à conduta empresarial.

**Como o protegemos e o apoiamos**

- Tratamos todos os relatórios de forma séria, confidencial e justa.
- Você não será objeto de retaliação pela South32 e tomaremos medidas para garantir que não seja objeto de retaliação por nossos Colaboradores por reportar sua Preocupação Relativa à Conduta Corporativa.

**A Proteção da identidade (confidencialidade)**

Só divulgaremos seus detalhes de identificação quando:

- você consentir; ou
- é razoavelmente necessária para uma investigação, embora sejam tomadas medidas para proteger a sua identidade, inclusive mantendo as informações sobre sua denúncia seguras e acessíveis apenas pela "necessidade de saber".

**Tolerância zero para retaliações**

A retaliação pode assumir diversas formas, tais como ameaças, assédio, exclusão, intimidação, danos pessoais ou materiais, vitimização, humilhação ou outras condutas prejudiciais.

Você não sofrerá consequências adversas por:

- recusar-se a agir (com - ou se solicitado por - outros) em violação ao nosso Código, políticas, normas e procedimentos relacionados da South32 ou da lei;
- reportar uma Preocupação Relativa à Conduta Corporativa; ou
- cooperar com uma investigação da empresa.

**Qualquer retaliação desse tipo é uma violação grave do nosso Código e desta Política,** e pode resultar em consequências disciplinares, incluindo a demissão. Denuncie qualquer retaliação para que possamos tomar medidas para administrá-la.

**Adendo à nossa Política de Denúncias**

Em alguns países onde operamos há mais proteções legais específicas disponíveis para denunciante elegíveis de Preocupações de Condutas Empresariais específicas.

Para a Austrália, consulte o Adendo de apoio à nossa Política de Denúncias (Austrália) para determinar se ele se aplica a você. Este Adendo faz parte desta Política e descreve outras informações que devemos publicar conforme a lei australiana. Há mais informações disponíveis na seção Denúncias do nosso site [aqui](#)

**Leia o Adendo à nossa Política de Denúncias (Austrália) juntamente com esta Política para ficar totalmente informado.** Se você for um repórter elegível, o Adendo informa os tipos de preocupações e a quem você precisa denunciá-los diretamente, a fim de qualificar-se para as proteções legais adicionais.

# DENÚNCIAS

## COMO MANIFESTAR-SE?

### Opções para relatar uma Preocupação Relativa à Conduta Corporativa.

#### ➔ Entre em contato com o seu líder de produção assim que possível

Se você não se sentir à vontade para relatar uma Preocupação Relativa à Conduta Corporativa ao seu líder de produção, você também fazê-lo a um:

#### ➔ Outro líder da South32

#### ➔ Um representante da função

Por exemplo, da nossa equipe de Recursos Humanos, Jurídica ou de Integridade Corporativa, ou auditores internos (dentro da nossa Função de Seguros da Empresa).

#### ➔ Nossa Linha Direta de Denúncias EthicsPoint

Saiba mais na [página 20](#) deste documento.

#### ➔ Qualquer dos seguintes líderes específicos, caso necessário e pertinente à sua preocupação:

- Diretor Comercial e de Recursos Humanos
- VP de Parceiros de Negócios de Recursos Humanos
- VP Legal
- VP de Garantias de Empresa
- VP Fiscal (para questões fiscais)
- Relações Humanas

Se alguém lhe comunicar uma Preocupação Relativa à Conduta Corporativa, você deve:

- escutá-lo, responder com respeito e prontamente tratar todas as preocupações com seriedade;
- proteger a identidade do autor da denúncia (conforme necessário) que manifestou a preocupação; e
- encaminhar a preocupação de acordo com nosso Procedimento de Resposta a Denúncias de Conduta Empresarial, disponível para nossos Colaboradores na nossa intranet.

## MAIS INFORMAÇÕES

Mais informações (incluindo o Adendo à nossa Política de Denúncias (Austrália)) estão disponíveis na seção Denúncias do nosso site [aqui](#)

## OUTROS RECURSOS PARA NOSSOS COLABORADORES

Nosso Procedimento de Resposta a Denúncias de Conduta Empresarial

Nosso site de Denúncias na intranet

## O QUE ACONTECE QUANDO VOCÊ REPORTA UMA PREOCUPAÇÃO RELATIVA À CONDUTA CORPORATIVA?

### Relatando sua Preocupação Relativa à Conduta Corporativa

Relate sua Preocupação Relativa à Conduta Corporativa de forma honesta. Não faça acusações que sabe que são falsas.

#### Você pode fazer uma denúncia anônima?

Sim, através da nossa linha direta de denúncias EthicsPoint.

#### Por que revelar sua identidade nos ajuda?

Geralmente, fornecer o seu nome e detalhes de contato nos ajuda a avaliar a sua preocupação. Esperamos que se sinta à vontade para nos ajudar.

#### Quais informações você será solicitado a fornecer?

Antecedentes e datas importantes; nomes e informações relevantes; quaisquer documentos / provas relevantes. Forneça o máximo possível de informações para que possamos realizar a avaliação e/ou investigação devidamente.

#### O que acontece se você relatar sua Preocupação Relativa à Conduta Corporativa diretamente ao EthicsPoint?

Inicialmente, será encaminhada à nossa equipe de Integridade Corporativa para análise confidencial e alocação de casos com base em sua natureza, urgência e gravidade. Nós acusaremos o recebimento de sua preocupação denunciada dentro de um prazo razoável.

#### Como investigamos

Em alguns casos, tudo o que precisamos são orientações, apoio ou recomendações para resolver a sua preocupação. Quando necessário, investigaremos o caso.

**É confidencial?** As informações fornecidas serão tratadas de forma confidencial, se necessário. Serão tomadas medidas para proteger a sua identidade conforme necessário. Se você participar ou souber de uma investigação, você deve mantê-la confidencial.

**As investigações são independentes?** Os investigadores mantêm-se independentes em relação às preocupações comunicadas e podem incluir (por exemplo) representantes das equipes de Recursos Humanos, Jurídica, Integridade Corporativa e/ou, se necessário, peritos externos independentes.

**Como são tratados os suspeitos em um relatório?** Podemos ser obrigados a informar uma pessoa suspeita quando tiver sido feita uma queixa contra ela. Avaliaremos de forma objetiva e justa cada relatório e, quando necessário, será feita uma investigação.

#### Fechamento de um caso

Dependendo da confidencialidade e da privacidade, você será devidamente atualizado sobre a sua avaliação e o resultado desta. Serão tomadas as medidas de reparação necessárias.

#### Supervisão da Diretoria: O que reportamos à nossa Comissão de Risco e Auditoria e à Diretoria?

São informados sobre importantes Preocupações Relativas à Conduta Corporativa, incluindo violações significativas do nosso Código.



## NOSSA LINHA DIRETA DE DENÚNCIAS ETHICSPPOINT HOTLINE

A linha direta EthicsPoint é administrada por uma empresa externa e independente (NavexGlobal) e está disponível 24 horas por dia, todos os dias do ano e em diversos idiomas. O uso da EthicsPoint é uma forma confidencial de manifestar suas preocupações por telefone ou online, pelo site. Você pode manifestar sua preocupação de forma anônima pelo EthicsPoint.

Depois de reportar sua preocupação via EthicsPoint, você receberá um código único, chamado "senha de denúncia", que será a sua referência específica caso queira consultar e receber atualizações relativas à sua solicitação. Sua senha de denúncia é especialmente importante se você optar por permanecer anônimo, pois só poderemos contatá-lo, nesse caso, através do site online.

Todas as denúncias feitas através desta linha direta serão enviadas confidencialmente à South32 para o devido tratamento, de acordo com a Política de Denúncias.

### DENÚNCIAS EXTERNAS

Nada em nosso Código ou Política de Denúncias impede - ou demanda aprovação para - que você denuncie algo que você tenha razões para acreditar que seja uma violação da lei a uma autoridade governamental pertinente ou buscar assessoria jurídica sobre os seus direitos.

#### VOCÊ PODE ENTRAR EM CONTATO COM NOSSA LINHA DIRETA DE DENÚNCIAS DO ETHICSPPOINT PARA ENVIAR UM RELATÓRIO:

**Online:** <http://south32.ethicspoint.com>

Ou

#### Por telefone:

Austrália	Ligação gratuita: 1-800-45-8744
Brasil	Ligação gratuita: 0800 892 0680
Canadá	Direto: (844) 462-9407
Colômbia	Direto: 01-800-911-0010 Direto (atendimento em espanhol): 01-800-911-0011-0011 Ao ser atendido em inglês, digite: 855-569-0194
Moçambique	Direto: +1-971-371-7688 A cobrar: +25(8)-21-735444
Cingapura	Ligação gratuita: 800-110-2166
África do Sul	Ligação gratuita: 0800-983-732
Reino Unido	Ligação gratuita: 0808-234-6036
Estados Unidos da América	Direto: (844) 462-9407

Os números de telefone listados acima estão em vigor na data de publicação deste documento. Os números de telefone atuais também estão listados no site do EthicsPoint (<http://south32.ethicspoint.com>). Consulte o site para verificar o número de telefone se você tiver problemas de conexão.



# GLOSSÁRIO DE TERMOS

**Qualquer coisa de valor** inclui valores em dinheiro ou seus equivalentes, presentes, diárias, entretenimento, passagens, hospedagem, taxas de inscrição em reuniões, vales, propinas, comissões, doações políticas, doações a comunidades ou instituições de caridade, bolsas de estudo, patrocínios ou oportunidades de emprego.

**Suborno** ou **propina** é o oferecimento de **qualquer coisa de valor** destinada a influenciar indevidamente as ações de um funcionário do governo ou pessoa física no desempenho de suas funções.

**Bullying** é a repetição de comportamentos verbais, físicos, sociais ou psicológicos arbitrários dirigidos a um indivíduo ou grupo de pessoas no trabalho.

**Ativos da Empresa** são bens da South32 em suas várias formas e incluem propriedade física e não física, tais como instalações, equipamentos, inventário de tecnologia da informação, software, dados (incluindo aqueles em dispositivos pessoais e sistemas da South32), fundos, hardware (p. ex., computadores, telefones e servidores), serviços de tecnologia (p. ex., internet, e-mail), Informações Confidenciais e Propriedade Intelectual.

Um **Concorrente** é qualquer organização ou pessoa que ofereça, ou seja capaz de oferecer, os mesmos produtos ou serviços similares, relacionados ou que possam substituir os da South32. Concorrentes diretos, clientes, fornecedores, agentes e parceiros de joint venture podem ser concorrentes em determinadas circunstâncias.

**Informações Concorrenciais Confidenciais** são quaisquer informações não públicas, relativa às operações comerciais atuais ou futuras da South32 e empresas associadas, que seja suficientemente sensível para diminuir a incerteza do mercado e influenciar a estratégia ou a tomada de decisões comerciais de um Concorrente.

Isto inclui (mas não se limita a) informações sobre preços, custos, margens, volume de produção, capacidade, planos de marketing, planos de negócios e estratégias e negociações com clientes ou fornecedores específicos.

**Informação Confidencial ("IC")** é qualquer informação que não seja de domínio público. Nosso Código abrange ICs pertencentes à South32, bem como ICs pertencentes a terceiros (por exemplo, Fornecedores) que a South32 tem permissão para usar.

Um **Conflito de Interesses** é uma situação em que sua função ou relacionamento com a South32, assim como outras considerações e interesses financeiros ou pessoais tenham o potencial de influenciar - ou possam parecer prejudicar - suas decisões, objetividade ou independência para cumprir adequadamente suas responsabilidades com a South32.

**Corrupção** é uma conduta desonesta para obter ganho privado, geralmente envolvendo aqueles a quem foi confiado poder ou autoridade.

Uma **Contraparte** é qualquer parte com a qual a South32 realize negócios, incluindo clientes, fornecedores, agentes, distribuidores, revendedores, instituições financeiras e bancos.

**Sanções econômicas** são sanções comerciais e financeiras (tais como proibição de viagens, congelamento de ativos, embargos de armas, reduções de ajuda externa e restrições comerciais) impostas por um ou mais governos a fim de proteger a segurança nacional e interesses de política externa. Estas sanções proíbem negócios com determinados países ("**países objetos de sanção**"), bem como com determinadas pessoas e entidades (incluindo bancos) e empresas de propriedade ou controladas por essas pessoas e entidades ("**partes objetos de sanção**").

Há penalidades significativas em caso de violação das sanções econômicas aplicáveis.

O **pagamento de propina** é a doação de qualquer coisa de valor a um Funcionário do Governo para que execute (frequentemente, para que acelere) um serviço rotineiro e não discricionário ao qual já temos direito.

**Fraude** é um ato de má-fé para enganar alguém, que resulta em ganho financeiro ou pessoal destinado a garantir uma vantagem injusta ou ilegal.

**Funcionário do governo** inclui:

- empregados ou funcionários de quaisquer governos nacionais, estaduais, regionais, locais ou municipais, bem como de órgãos públicos internacionais e organizações que sejam propriedade de - ou controladas por - um órgão governamental;
- políticos, funcionários de partidos políticos e candidatos;
- líderes tribais ou membros de famílias da alta realeza; e
- em alguns casos, parentes de quaisquer dos acima mencionados.

**Assédio** é uma ação ou comportamento considerado, pelo destinatário, como indesejada, humilhante, intimidante ou ofensiva.

**Informações Privilegiadas** são informações sobre uma empresa que não estão à disposição do mercado e, caso se tornem públicas, provavelmente tenham efeito significativo (aumentando ou diminuindo) o preço das ações desta empresa.

**Propriedade Intelectual ("PI")** é propriedade intangível resultante de algum esforço criativo. Exemplos de PI incluem marcas e marcas registradas, design de produtos, invenções patenteáveis (potencialmente incluindo processos de negócios), know-how e materiais com direitos autorais (tais como plantas, desenhos ou documentos). Nosso Código abrange PI pertencentes à South32, bem como pertencente a terceiros (p. ex. Fornecedores) que a South32 tem permissão para usar.

**Informações Pessoais** são quaisquer informações (incluindo opiniões) sobre uma pessoa identificada ou identificável. A South32 coleta Informações Pessoais de uma série de indivíduos no contexto de nossas atividades comerciais, incluindo nossos Colaboradores, acionistas, candidatos a emprego, representantes de nossos fornecedores, clientes, empresas contratadas e parceiros de joint venture; usuários de nosso site e visitantes dos nossos sites operacionais e administrativos.

**Assédio sexual** inclui avanços sexuais indesejados ou desagradáveis ou observações obscenas consideradas, pelo destinatário, como indesejadas, humilhantes, intimidantes ou ofensivas.

**"South32"** refere-se à South32 Limited, suas filiais e joint ventures por ela operadas ou controladas.

Um **Fornecedor** é qualquer terceiro contratado pela South32 para o fornecimento de bens e/ou serviços, tais como fornecedores, consultores e prestadores de bens e serviços, assim como representantes de terceiros que se relacionem externamente em nome da South32.

Exemplos de Fornecedores que podem agir em nosso nome são os despachantes alfandegários, de vistos e de carga, assim como corretores, intermediários e agentes de viagem.

**Vitimização** ocorre quando você é importunado, tratado injustamente, intimidado ou punido por manifestar uma preocupação relativa à má conduta no local de trabalho (p. ex., discriminação ou assédio) ou apoiar alguém que tenha manifestado tal preocupação.

**MATRIZ DO GRUPO SOUTH32:**

Level 36, 108 St Georges Terrace  
Perth 6000 Austrália

**APROVADO PELO CONSELHO DO SOUTH32:  
ADOTADO EM 4 DE NOVEMBRO DE 2019  
ÚLTIMA ATUALIZAÇÃO: 15 DE MARÇO DE 2021**

Este Código será periodicamente revisto e atualizado, conforme necessário.  
Verifique nosso site para a última versão lançada.

